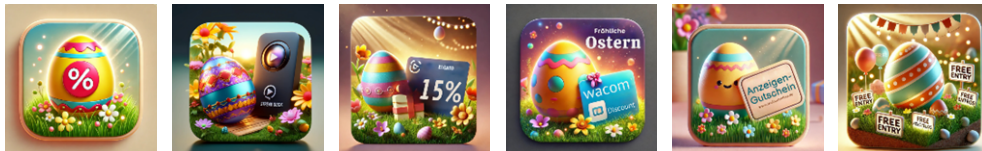


# Mitgliedsantrag

für das Trainertreffen Deutschland



## Oster-Mitgliederaufnahme-Aktion 2026

### Sonderkonditionen:

- Aufnahmegebühr (50,- statt 100,- EURO)
- Elgato-Rabattgutschein: 15% für das Elgato Stream Deck u.a.
- Wacom-Rabatt-Gutschein: 10-15% für das Wacom One u.a.
- Umfangreicher Elgato Stream-Deck Video-Kurs von Andrea Laukamp: 0,- EURO
- 1 Anzeige auf [www.trainertreffen.de](http://www.trainertreffen.de) für 1 Jahr für Veranstaltungswerbung, Produkte, ...: 0,- EURO
- Kostenlose Teilnahme an vielen Veranstaltungen für TT-Mitglieder (siehe Fortbildungs-Kalender)

### INHALT

1.	ARTEN DER MITGLIEDSCHAFT .....	2
2.	DAUER DER MITGLIEDSCHAFT .....	2
3.	RECHTE.....	2
4.	PFLICHTEN .....	2
5.	HAFTUNG.....	3
6.	MITGLIEDSBEITRAG .....	3
7.	DATENSCHUTZ.....	3
8.	SONSTIGES .....	3
9.	NAME UND ADRESSE DES ANTRAGSTELLERS:.....	4

Mit diesem Antrag beantragst du die Mitgliedschaft im Trainertreffen Deutschland, dem Netzwerk für Trainer, Berater und Coaches, die dir Zugang zu den umfangreichen Informations- und Service-Angeboten des Trainertreffen Deutschlands bietet. Dazu gehören auch die exklusiven Angebote und Sonderkonditionen unserer Service-Partner, die speziell für unsere Mitglieder ausgehandelt wurden und die ausgewiesenen Sonderkonditionen für Fortbildungs-Angebote und Veranstaltungen des Trainertreffens und seiner Partner.

## 1. ARTEN DER MITGLIEDSCHAFT

bitte ankreuzen, für welche Art der Mitgliedschaft du dich bewirbst)

**Einzelmitgliedschaft:** Einzelmitglieder sind einzelne natürliche Personen, die als Trainer, Berater oder Coach tätig sind oder solche werden wollen.

**Junior-Mitgliedschaft:** Junior-Mitglieder sind einzelne natürliche Personen, die am Beginn ihrer Laufbahn als Trainer, Berater oder Coaches stehen. **Voraussetzungen:** Du benötigst entweder einen Nachweis über den Beginn deiner Selbstständigkeit, eine Immatrikulationsbescheinigung, oder eine Teilnahmebescheinigung für eine Trainerausbildung.

**Unternehmensmitgliedschaft:** Unternehmen, die für mindestens zwei Mitarbeiter eine Mitgliedschaft beantragen, können ab dem zweiten Mitarbeiter eine vergünstigte Unternehmensmitgliedschaft erhalten. **Voraussetzungen:** Es gilt eine Rechnungsadresse für alle Unternehmensmitglieder, und der Mitgliedsbeitrag wird durch Einzugsauftrag erhoben.

## 2. DAUER DER MITGLIEDSCHAFT

Die Mitgliedschaft beginnt, sobald dein Antrag vom Trainertreffen bestätigt wurde und der Mitgliedsbeitrag auf unserem Konto eingegangen ist.

Die Mitgliedschaft läuft für jeweils ein Kalenderjahr. Sie verlängert sich automatisch um ein weiteres Jahr, wenn du nicht bis zum 1. November schriftlich kündigst. Das Trainertreffen bestätigt dir die Kündigung schriftlich.

**TT-Junior-Mitgliedschaft:** Die TT-Junior-Mitgliedschaft läuft ab dem Antragsjahr für 3 Jahre. Danach wird sie automatisch in eine reguläre Mitgliedschaft umgewandelt.

**Ende der Mitgliedschaft:** Die Mitgliedschaft endet durch eine fristgerechte Kündigung deinerseits oder durch eine Kündigung oder einen Ausschluss seitens des Trainertreffens aus wichtigem Grund. Wichtige Gründe können sein: Nichtzahlung offener Rechnungen trotz Mahnung, Verhalten oder Arbeit als Trainer, Berater oder Coach, die nicht mit dem „Berufs-Kodex der Weiterbildung“ übereinstimmen, oder ein Verhalten, das dem Trainertreffen oder seinem Ansehen schadet

## 3. RECHTE

Du erhältst Zugang zu den Internet-Diensten des Trainertreffens, sofern diese kostenlos für Mitglieder angeboten werden. Dieses Recht darf ohne unsere Zustimmung nicht an Dritte weitergegeben werden.

Du bekommst einen persönlichen Zugang zum TT-Mitglieder-Intranet, wo du zahlreiche Informationen zu grundlegenden und wichtigen fachlichen Themen für Trainer, Berater und Coaches findest.

Wir tragen dich in die **Trainer-Datenbank des Trainertreffens** ein. Mit deiner Antragstellung stimmst du zu, dass mindestens dein Name und deine Adresse in der Trainer-Datenbank auf unserer Website veröffentlicht werden. Du hast selbst die Möglichkeit, weitere Informationen in dein Trainer-Profil einzutragen. Wir behalten uns vor, deine Angaben redaktionell anzupassen. Die Trainer-Datenbank dient auch der Vermittlung von Aufträgen an unsere Mitglieder. Bitte halte dein Profil stets aktuell.

Das Trainertreffen bietet zahlreiche Fortbildungen und Veranstaltungen für Trainer, Berater und Coaches an. Als Mitglied erhältst du in der Regel Sonderkonditionen, die bei den jeweiligen Angeboten angegeben sind.

Du kannst die zahlreichen Angebote und Sonderkonditionen unserer Service-Partner zu den angegebenen Bedingungen nutzen.

## 4. PFLICHTEN

Du verpflichtest dich, nach den ethischen Richtlinien und im Sinne des Berufskodex für die Weiterbildung des Forum Werteorientierung in der Weiterbildung e.V. (FWW) zu handeln. Damit erhältst du das Recht, das Siegel "Qualität - Transparenz - Integrität" des FWW zu führen.

Du zahlst deinen Mitgliedsbeitrag fristgerecht.

Bitte informiere uns umgehend über Änderungen deiner Kontaktdaten oder Bankverbindung.

Mit deiner Unterschrift erklärst du, dass du und dein Unternehmen/Organisation nicht nach der Technologie von L. Ron Hubbard arbeiten, dass weder du noch deine Mitarbeiter nach dieser Technologie geschult werden oder Kurse, Seminare oder Veranstaltungen besuchen, die auf dieser Technologie basieren, und dass du nicht Mitglied der IAS (International Association of Scientologists) oder deren nationaler Organisationen bist.

## 5. HAFTUNG

Das Trainertreffen Deutschland ist als Einzelfirma organisiert. Du bist ausdrücklich von der Haftung für die Geschäfte und Aktivitäten des Trainertreffens oder seiner Geschäftsbereiche ausgenommen!

Sollte ein Nicht-Mitglied durch deine Weitergabe von Zugangsdaten Zugang zu den exklusiven Vorteilen des Trainertreffens erhalten, haftest du für den dadurch entstandenen Schaden.

Unsere Service-Partner sind selbst und direkt für ihre Dienstleistungen verantwortlich und haftbar. Das Trainertreffen tritt lediglich als Vermittler auf und wird von dir von jeglicher Haftung freigestellt.

Das Trainertreffen haftet nur bei Vorsatz oder grober Fahrlässigkeit für seine eigenen Leistungen. Für Folgeschäden übernehmen wir keine Haftung, soweit dies rechtlich möglich ist. Im Falle einer Haftung aufgrund grober Fahrlässigkeit ist die Haftung auf einen Betrag begrenzt, der deinem Jahresbeitrag entspricht. Bei separat vergüteten Leistungen ist die Haftung auf den von dir gezahlten Preis begrenzt.

## 6. MITGLIEDSBEITRAG

Der Mitgliedsbeitrag wird am Anfang eines Jahres erhoben. Er beträgt für

- **Vollmitglieder:** 252,00 EURO pro Jahr, zzgl. MwSt.  
Es wird eine einmalige Aufnahmegebühr von 50,- EURO zzgl. MwSt. (statt 100,-) erhoben.
- **Junior-Mitglieder:** 162,00 EURO pro Jahr, zzgl. MwSt.  
Es wird keine Aufnahmegebühr erhoben.
- **Unternehmensmitglieder:** erhalten einen Rabatt ab dem 2. Unternehmensmitglied auf den Mitgliedsbeitrag von 50 %. Es wird eine einmalige Aufnahmegebühr von 100,- EURO zzgl. MwSt. erhoben.

**Beitritt im laufenden Jahr:** Trittst du im Laufe des Jahres bei, wird der Mitgliedsbeitrag anteilig berechnet und in einer Summe erhoben. Danach wird der Beitrag jeweils zu Beginn des Jahres im Voraus erhoben.

**Leistungsanspruch bei Nichtzahlung:** Wird der Mitgliedsbeitrag nicht fristgerecht bezahlt, besteht bis zur vollständigen Zahlung kein Anspruch auf die Leistungen des Trainertreffens.

**Kostenanpassung:** Das Trainertreffen behält sich das Recht vor, den Beitrag an gestiegene allgemeine Kosten anzupassen.

## 7. DATENSCHUTZ

Damit wir für dich tätig werden können, müssen wir deine Daten speichern und gegebenenfalls an unsere Dienstleister und Service-Partner weitergeben. Du stimmst zu, dass wir deine Daten speichern, verarbeiten und bei Bedarf an Dienstleister, Service-Partner oder öffentliche Stellen weitergeben, wenn dies gesetzlich vorgeschrieben oder für deine Mitgliedschaft notwendig ist.

Zu unseren Partnern gehört auch das Forum Werteorientierung in der Weiterbildung e.V. (FWW), das den "Berufskodex für die Weiterbildung" verwaltet. Als Mitglied darfst du das FWW-Siegel führen. Näheres zum Führen des Siegels findest du im entsprechenden Formular für die Beantragung.

Du kannst jederzeit schriftlich Auskunft über die von uns gespeicherten Daten verlangen und deren Löschung beantragen, soweit keine gesetzlichen Aufbewahrungspflichten bestehen.

Mit deiner Antragstellung stimmst du zu, dass wir mindestens deine Adressdaten auf unserer Website veröffentlichen. Du stimmst außerdem zu, dass wir dir per E-Mail, Telefon, SMS oder Newsletter Informationen zur Mitgliedschaft, wichtigen Themen oder Angeboten des Trainertreffens und seiner Service-Partner zusenden dürfen. Diese Einwilligung kannst du jederzeit widerrufen.

Es gelten darüber hinaus die speziellen Hinweise zum Datenschutz auf [www.trainertreffen.de](http://www.trainertreffen.de).

## 8. SONSTIGES

Dieser Vertrag kommt nur schriftlich zustande. Alle Erklärungen im Zusammenhang mit diesem Vertrag müssen schriftlich erfolgen. Wenn Erklärungen elektronisch übermittelt werden, gilt die Schriftform als gewahrt, sobald das Trainertreffen diese auf gleichem Wege, per Post oder Fax, bestätigt. Du bist dafür verantwortlich, den Erhalt der Bestätigung nachzuweisen.

Es besteht kein Anspruch auf Mitgliedschaft, und das Trainertreffen ist nicht verpflichtet, eine Ablehnung zu begründen.

Sollte eine Bestimmung dieses Vertrages unwirksam sein, wird sie durch eine wirksame Bestimmung ersetzt, die dem wirtschaftlichen Zweck der unwirksamen Regelung möglichst nahekommt.

## 9. NAME UND ADRESSE DES ANTRAGSTELLERS:

Vorname, Name:	
Titel:	
Firmenname:	
Zusatz od. Abteilung:	
Straße:	
Land, PLZ, Ort:	
Tel.:	
Mobil:	
E-Mail:	
Internet:	
Geburtsdatum:	
Tätigkeit / Funktion:	
Berufspraxis als Trainer seit (Jahr):	
Bankinstitut*:	
IBAN*:	
BIC*:	
	Hiermit stelle ich den Antrag auf Mitgliedschaft im Trainertreffen Deutschland. Mit den Aufnahmebedingungen bin ich einverstanden.
Ort, Datum, Unterschrift:	✕
	Ich möchte den Newsletter des Trainertreffens Deutschland erhalten und stimme der Zusendung per E-Mail zu. (Diese Einwilligung kann jederzeit widerrufen werden.)
Ort, Datum, Unterschrift:	✕

\* Bei Ausfüllen dieser Felder erteile ich bis auf Widerruf die Berechtigung vom angegebenen Konto den Mitgliedsbeitrag und die einmalige Aufnahmegebühr einzuziehen. Eine Rechnung für meine Buchführung wird mir zugesandt.

**Antwort an:**

leiter@trainertreffen.de

Trainertreffen Deutschland  
 Service-Büro  
 Bernhard Siegfried Laukamp  
 Sohlweg 38  
 D-30880 Laatzen

Version: 27.03.2026 TT-Service-Büro